



NOTRE VISION COMMUNE

**Des enfants et des
jeunes en sécurité
et épanouis**

**Des familles
responsabilisées
et bien outillées**

**De fortes
communautés**

RAPPORT ANNUEL à la communauté

2016-2017

Catholic
Children's Aid Society
of Hamilton



Société d'aide à l'enfance
catholique
de Hamilton

L'année en bref

RAPPORT DU PRÉSIDENT DU CONSEIL ET DU DIRECTEUR GÉNÉRAL

Pour concrétiser la vision et la mission de la Société catholique d'aide à l'enfance de Hamilton (SCAEH), il est essentiel d'offrir des services de grande qualité adaptés aux besoins des enfants, des jeunes et des familles. Notre approche anti-oppression est un élément fondamental de notre travail. La SCAEH a pour objectif de permettre aux enfants et aux jeunes de rester, dans la mesure du possible, dans leur propre famille. Elle ne fait appel au tribunal de la famille que lorsque c'est nécessaire. Elle poursuit ses efforts pour recruter des familles et fait en sorte que les enfants et jeunes pris en charge trouvent la permanence. Elle poursuit aussi ses stratégies clés visant à renforcer et à soutenir les familles au moyen d'activités de prévention de l'admission, en préconisant des soins en milieu familial pour les enfants qui en ont besoin, et en soutenant les enfants et les jeunes pris en charge afin d'assurer leur réussite. Enfin, elle continue sa collaboration avec ses partenaires communautaires pour promouvoir et mettre sur pied des programmes notateurs qui visent à venir en aide à nos enfants, jeunes et familles catholiques les plus vulnérables.

Cette année, nous avons continué notre travail préparatoire en vue de l'implantation du nouveau Réseau d'information pour la protection de l'enfance (RIPE), une base de données provinciale unique qui sera mise en place à la SCAEH en avril 2018. Une fois actif, le RIPE permettra l'échange en temps opportun d'informations et de données entre les SAE sur les enfants qui ont déjà reçu ou qui reçoivent actuellement des services. Le RIPE aidera le gouvernement provincial à superviser le système de protection de l'enfance en fournissant sur demande des données uniformes sur les services, les coûts et les résultats.

L'automne dernier, le gouvernement de l'Ontario a présenté le projet de loi 89, la *Loi de 2017 sur le soutien à l'enfance, à la jeunesse et à la famille*. Ce projet de loi propose de changer le système de protection de l'enfance à l'échelle provinciale et veillera à ce que nous dispensions les meilleurs services possible aux enfants, aux jeunes et aux familles dont nous prenons soin. La visite, en février 2016, du ministre Michael Coteau dans les bureaux de la Société a été un événement marquant. Le ministre Coteau a déclaré à propos du projet de loi : « L'élément le plus important de cette loi, c'est que l'enfant sera au cœur des décisions. » La SCAEH accueille avec joie ce virage fondamental dans le système, un changement qui a fait partie de notre culture organisationnelle depuis de nombreuses années. Nous sommes fiers d'être une organisation confessionnelle qui est à l'écoute, qui s'informe et qui accueille le changement afin de répondre aux besoins de la communauté catholique. Nous avons hâte de travailler avec le bureau du ministre, nos partenaires et les parties prenantes

afin de continuer à bâtir un système qui donne voix aux enfants et les met à l'avant-scène de notre travail d'un bout à l'autre de la province.

Nous poursuivrons notre collaboration avec le ministère des Services à l'enfance et à la jeunesse (MSEJ) et l'Association ontarienne des sociétés de l'aide à l'enfance (AOSAE) dans le cadre d'un « appel à l'action » collectif afin de nous doter d'un système de protection de l'enfance provincial amélioré et responsable sur le plan de la culture qui nous permet d'assurer la sécurité des enfants et met leur bien-être au cœur de notre travail et de nos décisions. Cet appel à l'action vise à procurer aux familles les meilleurs résultats possible et à créer un système du bien-être de l'enfance plus fort, plus efficace et plus efficient.

Cette année, dans le cadre de son plan de travail, le conseil d'administration a mis à jour ses règlements, ses politiques sur la gouvernance et ses pratiques. Cette démarche visait à harmoniser notre modèle de gouvernance avec la nouvelle *Loi sur les organisations sans but lucratif de l'Ontario* et à nous conformer aux exigences en matière de reddition de comptes.

Nous désirons témoigner notre gratitude envers tous ceux et celles qui travaillent à édifier une communauté sécuritaire et forte pour nos enfants: nos partenaires communautaires, pour leur soutien et les solides relations qu'ils entretiennent avec nous; nos familles d'accueil et membres de la parenté qui prennent soin de nos enfants; nos nombreux bénévoles et donateurs qui contribuent de bien des façons à la vie des enfants et des jeunes; notre personnel dévoué qui travaille inlassablement à assurer la sécurité des enfants. Nous disons souvent que nous ne pourrions accomplir tout ce travail seuls. Nous comptons sur le soutien et le partenariat de tant de gens. Il est important de souligner l'appui du ministère, notamment de notre superviseure de programmes, Kyra Augustyn, ainsi que du diocèse de Hamilton, et plus particulièrement de son excellence, l'évêque Crosby.

Enfin, le mandat de trois membres du conseil vient de prendre fin. La SCAEH veut remercier père Peter Ciallella, madame Santana Moccio et monsieur Jérôme Pépin pour leur contribution à l'avancement du plan stratégique de la Société.



John Lewis,
Président du
conseil, SCAEH



Rocco Gizzarelli,
Directeur général,
SCAEH

CONSEIL D'ADMINISTRATION, SOCIÉTÉ CATHOLIQUE D'AIDE À L'ENFANCE DE HAMILTON

John Lewis, président
Anna Maria Brownlow,
1^{re} vice-présidente
Larry Di Ianni,
2^e vice-président

Laurence Kavanagh, trésorier
Santina Moccio, trésorière
(jusqu'à décembre 2016)
David Hennick, secrétaire
Jackie Bajus

Père Peter Ciallella (jusqu'à
juin 2017)
D^{re} Cynthia Cupido
Rosaline Dean
D^{re} Marilyn Gregus

Antonietta (Toni) Kovach
Deborah Lancaster
Jérôme Pépin (jusqu'à avril
2017)
John Spatazzo

MESSAGE DE L'ÉVÊQUE

La Société catholique d'aide à l'enfance de Hamilton (SCAEH) a pour mission de sauver des vies! Ce n'est pas la première fois que je le dis, et je continuerai à le réitérer. La dignité de chaque être humain est un principe fondamental de l'Église, et le travail de la SCAEH est d'assurer que chaque enfant qui est lui confié est traité avec dignité. J'ai rencontré de jeunes adultes qui m'ont dit se considérer comme « des exemples de réussite » de la SCAEH – et ils ont bien raison.

Nous traversons tous des périodes difficiles dans la vie, et les enfants ont besoin d'aide supplémentaire pour surmonter ces épreuves. C'est là où le personnel de la SCAEH « leur tend la main » pour les aider à franchir ces étapes difficiles.

La SCAEH s'efforce de garder les familles unies et solides. Pour ce faire, elles doivent parfois faire appel à des parents d'accueil. Le temps et les soins que procurent les parents d'accueil aident les enfants durant les périodes de bouleversements que traverse leur famille. Et lorsque c'est nécessaire, les parents d'adoption peuvent fournir la stabilité dont un enfant a besoin pour s'épanouir et mener une vie heureuse.

La SCAEH veille à la protection de ceux qui en ont besoin, soit les enfants et les jeunes adultes. Ces jeunes sont notre avenir – et ils ont tout à offrir au monde! Je salue le travail du personnel de la SCAEH! Ne cessez jamais de faire ce que vous faites si bien!




**Monseigneur
Douglas
Crosby, o.m.i.,
Évêque de
Hamilton**

Nous sommes fiers de signaler que le conseil d'administration a déposé un budget équilibré. Nos stratégies à l'égard des services et notre gestion financière ont conduit à des services de qualité pour les enfants et les familles. Nous prévoyons pour l'année prochaine continuer à offrir aux enfants, aux jeunes et aux familles d'excellents services et veiller à ce que nos indicateurs de rendement et résultats positifs soient le reflet de notre responsabilité envers notre travail.

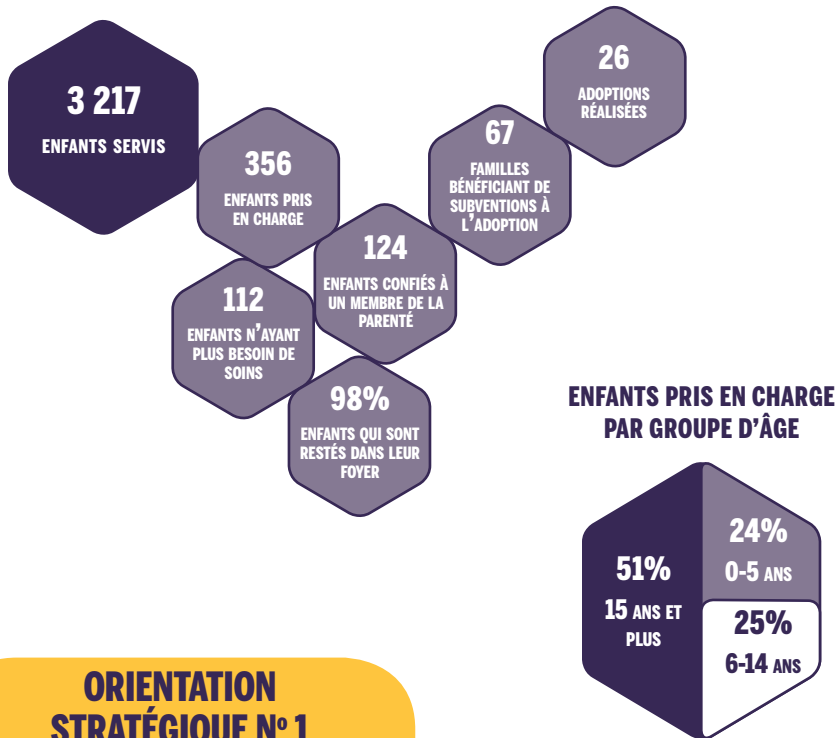
POUR L'ANNÉE TERMINÉE LE 31 MARS 2017

2016/2017

Sommes reçues de la province de l'Ontario	2 634 256
Autres revenus	1 907 712
Total des revenus	27 541 968
Salaires et traitements	12 282 368
Avantages sociaux	3 376 731
Déplacements	750 687
Formation et recrutement	95 085
Charges locatives	402 615
Services professionnels non liés aux clients	278 558
Charges de programme	637 026
Païement des frais de pension	6 434 076
Services professionnels liés aux clients	468 294
Besoins personnels des clients	792 607
Santé et services connexes	445 568
Aide financière accordée	34 885
Promotion et publicité	85 661
Administration de bureau	140 830
Subventions ciblées	360 070
Dépenses en capital secondaires	219 557
Dépenses diverses	259 480
Technologie	215 238
Total des dépenses	27 279 336
Excédent des revenus sur les dépenses avant amortissement	262 632
Amortissement	104 700
Excédent (insuffisance) des revenus sur les dépenses	157 932

Notre mission et nos réalisations

Guidés par les valeurs et enseignements catholiques, nous offrons des services aux enfants et aux jeunes de la communauté de Hamilton en assurant leur sécurité et leur bien-être, en renforçant leur famille et en leur offrant la possibilité d'entretenir des relations durables. Nous avons établi quatre orientations stratégiques pour donner corps à notre mission.



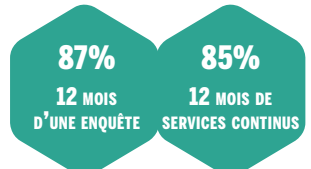
7	JEUNES INSCRITS AU PROGRAMME DE DÉVELOPPEMENT DU LEADERSHIP
21	JEUNES INSCRITS DANS DES COURS D'INITIATION À LA VIE QUOTIDIENNE
8	ENFANTS INSCRITS AU PROGRAMME DE JOUR EN MOYENNE PAR SEMAINE
26	ENFANTS INSCRITS OU SUIVANT DES COURS DANS UN ÉTABLISSEMENT POSTSECONDAIRE
208	ENFANTS PARTICIPANT À UN CAMP
23	ENFANTS INSCRITS AU PROGRAMME DE TUTORAT
2	NOMBRE DE BOURSES D'ÉTUDES
14	NOMBRE DE BOURSES D'ENTRETIEN

ORIENTATION STRATÉGIQUE N° 1 Un avenir meilleur

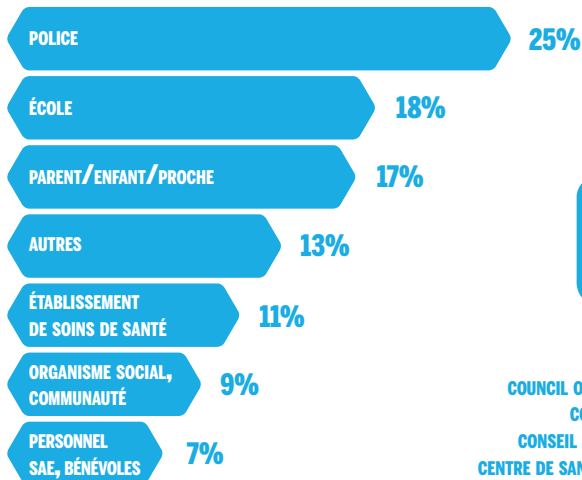
Excellence dans nos activités ORIENTATION STRATÉGIQUE N° 2



FAMILLES SANS RÉSURGENCE DE PROBLÈMES LIÉS À LA PROTECTION DE L'ENFANCE APRÈS :



SOURCES DE SIGNALEMENT MENANT À DES ENQUÊTES



30
PRÉSENTATIONS
FAITES DANS LA
COMMUNAUTÉ

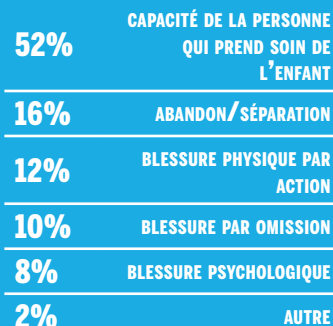
26
PARTENARIATS
COMMUNAUTAIRES QUI
INCLUENT

COUNCIL OF CATHOLIC SERVICE ORGANIZATIONS
CONSEIL SCOLAIRE VIAMONDE
CONSEIL SCOLAIRE CATHOLIQUE MON AVENIR
CENTRE DE SANTÉ COMMUNAUTAIRE HAMILTON-NIAGARA
SERVICES DE POLICE DE HAMILTON
HAMILTON WENTWORTH CATHOLIC DISTRICT SCHOOL BOARD
ÉQUIPE SANTÉ FAMILIALE
LYNWOOD-CHARLTON HALL
CHILD ADVOCACY AND ASSESSMENT PROGRAM
DAWN PATROL
THRIVE

2 025
APPELS EN DEHORS
DES HEURES
NORMALES

8
CAS ÉVALUÉS PAR
L'ÉQUIPE SUR LA
MALTRAITANCE DES
ENFANTS DANS LA
COMMUNAUTÉ

MOTIFS D'ADMISSION



ORIENTATION STRATÉGIQUE N° 3

Confiance du public et des parties prenantes

PROGRAMMES QUI FONT APPEL AUX BÉNÉVOLES

PROGRAMME DE JOUR	CONDUCTEUR BÉNÉVOLE
INITIATION À LA VIE QUOTIDIENNE	ÉVÉNEMENTS SPÉCIAUX
PROGRAMME DE TUTORAT	CONSEIL D'ADMINISTRATION ET SES COMITÉS

ORIENTATION STRATÉGIQUE N° 4

Équipe passionnée et préparée

TOTAL DE KILOMÈTRES PARCOURUS
PAR LES CONDUCTEURS BÉNÉVOLES

713 560

173

PERSONNEL

177

BÉNÉVOLES

222

FAMILLES-RESSOURCES

14

MEMBRES DU CONSEIL D'ADMINISTRATION

18

ÉTUDIANTS STAGIAIRES

89

FOYERS D'ACCUEIL

133

FOYERS DANS LA PARENTÉ

Soutenir les enfants, les jeunes et les familles

NOS ACTIONS POUR SOUTENIR LES ENFANTS ET LES JEUNES À ÉTABLIR DES LIENS DURABLES

Permanence

Un engagement central de la SCAEH est d'assurer la permanence chez les enfants et les jeunes confiés aux services du bien-être de l'enfance. Si cette permanence est le plus souvent assurée par le renforcement de la capacité des familles biologiques à prendre soin de leurs propres enfants et à assurer leur sécurité, il arrive que l'on doive recourir à d'autres formules. La SCAEH s'engage à offrir une permanence aux enfants et aux jeunes au sein de leur propre réseau familial et communautaire lorsque cela est possible.



L'unité de placement dans la parenté évalue et soutient le membre de la parenté qui s'engage à prendre soin d'enfants et de jeunes à titre de parent d'accueil de la parenté, ou encore dans le cadre d'un autre type d'arrangement. Un membre de la parenté peut être un grand-parent, une tante, un oncle, un cousin ou une cousine, un enseignant ou une enseignante, ou encore un ami ou une amie proche de la famille. Lorsque l'adoption est le plan permanent, les enfants sont de plus en plus souvent adoptés par une personne qu'ils connaissent déjà, que ce soit un membre de la parenté ou leurs parents d'accueil. La SCAEH continue de compter sur un groupe de parents d'accueil engagés qui offrent des services de garde à court terme et parfois à long terme, ainsi que sur de

nombreuses familles de notre communauté qui cherchent à adopter des enfants.

Pour planifier la permanence, il faut tenir compte de toutes les options possibles et choisir celle qui offrira le plus de sécurité à l'enfant ou au jeune sur le plan émotif et légal. Grâce aux efforts déployés, la SCAEH a considérablement réduit le nombre d'enfants de moins de 12 ans qui sont placés à long terme en famille d'accueil et elle a continué à réduire dans l'ensemble le nombre d'enfants pris en charge.

Favoriser la collaboration et l'efficacité (modèle PACE)

PACE est un modèle de services qui améliore la communication et favorise l'échange d'information. Il encourage les familles d'accueil et biologiques à se rencontrer, leur permettant d'établir des liens, d'accroître la confiance mutuelle et de favoriser la collaboration.

Les membres de l'équipe de soins de l'enfant se rencontrent dans les sept jours suivant la prise en charge. On encourage les parents d'accueil à amener l'enfant à la première visite. Par la suite, des visites conjointes réunissant tous les membres de l'équipe ont lieu au bout de 30 jours et de six mois.

Les parents trouvent que cette approche les aide à prendre mieux soin de leurs enfants. Voici quelques témoignages :

- « J'ai aimé rencontrer la personne qui allait s'occuper de mon bébé; j'étais moins anxieuse une fois que j'ai pu mettre un visage sur un nom. »
- « J'ai aimé pouvoir texter à la mère d'accueil pour m'informer de mon bébé. »
- « Je suis reconnaissante que la famille d'accueil ait bien pris soin de mon bébé. On avait entendu de mauvaises choses sur les familles d'accueil. »

Une évaluation préliminaire du modèle PACE a fait ressortir les résultats suivants:

- Les enfants sont retournés dans leur propre famille plus tôt que prévu
- Moins de jugements entre les parents et les intervenants
- Un intervenant est affecté à un enfant en 48 heures ou moins
- Meilleure communication / relation de travail
- Plus grande collaboration.

Modèle « Family Finding »

Le modèle Family Finding offre des méthodes et des stratégies pour trouver et recruter les membres de la parenté d'un enfant placé hors domicile. Il vise à réunir chaque enfant avec une famille afin qu'il puisse bénéficier de liens durables que seule une famille peut fournir.

L'unité de placement dans la parenté de la SCAEH s'inscrit parfaitement dans ce modèle. Elle fait appel à des techniques de recherche intensive et de sollicitation pour recruter les membres de la famille et d'autres adultes proches de l'enfant pris en charge ou qui pourrait l'être. Les membres de la famille ont l'occasion de participer à l'établissement et à l'exécution d'un plan favorisant la permanence émotive et légale de l'enfant. Notre principal objectif est toujours de collaborer avec les familles pour nous assurer que les enfants et les jeunes peuvent rester dans leur propre foyer et y vivre en sécurité. À cet effet, nous avons recours au modèle Family Finding et à la recherche de la parenté pour rehausser nos activités de prévention de l'admission. Dans certains cas, l'admission peut s'avérer nécessaire, mais grâce à un recrutement des familles plus adapté, on arrive à établir des liens familiaux plus tôt dans le processus.

Ce modèle permet aux enfants d'établir des liens solides et stables avec leur communauté et de forger des relations durables avec un membre attentionné de leur famille ou communauté.

NOS ACTIONS POUR SOUTENIR LES FAMILLES ET ASSURER LA SÉCURITÉ DES ENFANTS ET DES JEUNES

Soins spirituels

Grâce à nos initiatives sur le plan spirituel, nous renforçons la culture des soins et de la communauté que nous chérissons.

Nous avons formé un groupe-ressource sur l'éthique pour nous aider à appliquer plus clairement notre vision et nos valeurs à titre de société catholique évoluant dans l'univers moral complexe du bien-être de l'enfance. Nous avons entamé une nouvelle collaboration avec notre personnel responsable de la diversité, de l'équité et de l'inclusion qui intègre les pratiques anti-oppressives dans les enseignements sociaux de la foi catholique. Nous avons aussi créé un comité-ressource sur la spiritualité pour nous aider à élaborer de nouvelles initiatives en matière d'autonomie et de formation spirituelle adaptées aux besoins d'un personnel issu de diverses confessions. Nous commençons aussi à entrevoir des façons de mieux cerner les besoins spirituels de nos enfants, jeunes et familles, d'en faire le suivi et d'y répondre.



Les membres du conseil d'administration, de la direction, du personnel et les parents d'accueil sont des personnes exceptionnelles qui doivent composer avec des niveaux de pression et de stress sans cesse plus élevés dans le cadre de leur travail. L'une de nos priorités est de les aider à surmonter les nombreux défis auxquels ils font face dans leur travail. En transmettant l'amour et la compassion de Dieu dans les petits gestes au quotidien, nous croyons que l'Esprit du Seigneur nous guidera dans notre mission de servir les enfants et les familles de notre ville.

Diversité, équité et inclusion

On exige de plus en plus du secteur du bien-être de l'enfance qu'il fournisse des services équitables et inclusifs pour tous, tout en accroissant la reddition de comptes et en améliorant le rendement. Pour ce faire, le comité des pratiques anti-oppressives a formé des groupes-ressources des employés (GRE).

Les GRE sont des groupes indépendants et bénévoles d'employés qui partagent des intérêts communs. L'objectif des GRE est de créer et de favoriser un climat inclusif au sein duquel les employés se sentent habilités, interpellés et soutenus pour s'épanouir et donner leur plein potentiel et valeur à l'organisation.

En août 2016, cinq GRE ont vu le jour et sont en accord avec les objectifs et initiatives actuels du gouvernement provincial :

- Groupe-ressource des francophones
- Groupe-ressource des Canado-Africains
- Groupe-ressource des Autochtones
- Groupe-ressource des lesbiennes, gais, bisexuels, transgenres, queers, bi-spirituels, plus (LGBTQ2S+)
- Groupe-ressource des nouveaux arrivants-immigrants

Tous les GRE sont régis par des principes d'inclusion et de bonne gouvernance, et sont ouverts aux membres auto-identifiés et à leurs alliés. Chaque groupe définit un énoncé de mission et des objectifs annuels qui soutiennent la mission de la SCAEH et contribuent à l'avancement de ses pratiques anti-oppressives.

Les GRE peuvent offrir des ressources aux membres qu'ils représentent ou se faire leur voix pour soulever des enjeux ou des secteurs d'amélioration qui permettront un travail plus efficace auprès des enfants, des jeunes et des familles servis. En créant un sentiment de communauté et d'appartenance, ces groupes peuvent aider les employés à se mobiliser et à s'épauler les uns les autres, à encourager la création de réseaux professionnels et à favoriser le développement des ressources au sein de la SCAEH. Les GRE sont reconnus pour créer un milieu de travail créatif et innovateur qui appuie une main-d'œuvre et un milieu de travail diversifiés et qui respecte les personnes et leur contribution, sans égard à leur origine. (Centre canadien pour la diversité et l'inclusion, Groupes-ressources des employés, juillet 2015)

Partenariat de lutte contre l'itinérance

Cette initiative offre aux jeunes itinérants ou qui risquent de le devenir des mesures de soutien et des services pour trouver et conserver un logement. Cette initiative s'adresse aussi aux jeunes qui ont eu recours aux services du bien-être de l'enfance. Ce programme est financé par le gouvernement fédéral en partenariat avec la ville de Hamilton. La SCAEH est l'organisme responsable qui administre le financement et assure la préparation des rapports financiers. Les organismes partenaires comptent entre autres Good Shepherd Youth Services, le Programme de logement pour les jeunes Wesley et Living Rock Ministries.

Programme « Parenting With Love »

Parenting With Love est un programme sur l'attachement fondé sur des données probantes et s'adressant aux parents d'enfants de tous âges. Il est offert en partenariat avec le bureau de santé publique de Hamilton. D'une durée de huit semaines, il enseigne aux parents et aux personnes qui prennent soin d'enfants les aptitudes en autonomie, maîtrise de soi et auto-compassion, ce qui leur permet de développer une relation parent-enfant saine. Le programme est aussi offert dans les bureaux de la SCAEH et est coanimé par le service des ressources familiales. Le succès du programme est tel qu'il est maintenant offert aux parents d'accueil, aux familles adoptives et aux membres du personnel.

Grâce et gratitude

Nous sommes très reconnaissants de la bienveillance dont ont fait preuve tant de gens de notre communauté qui nous aident à soutenir les familles, enfants et jeunes confiés à nos soins. Vos apports un changement positif dans la vie de ces personnes. Vos contributions nous permettent de venir en aide à ceux qui en ont besoin. Ainsi, nous arrivons à produire des miracles au quotidien.

Ventes aux enchères Serendipity de 2016

Chaque novembre, la SCAEH organise sa vente aux enchères Serendipity dans le but d'amasser des fonds pour aider les enfants et les jeunes à s'épanouir pleinement. L'année dernière, plus de 450 invités ont pris part à notre 27^e vente aux enchères intitulée cette fois-ci « Joy of Christmas ». Ce fut une soirée où la gaieté, la bonne bouffe, les tirages au sort, un encan silencieux, le tirage d'un grand prix et les divertissements étaient au rendez-vous.

La SCAEH organisera sa 28^e édition de la vente aux enchères Serendipity le jeudi 28 novembre 2017, sur le thème de « Casse-noisettes ».



Tournoi de golf 2016 du Dr Peder Larsen « Care Beyond Belief »

Encore une fois, la SCAEH était fière d'être l'hôte du tournoi de golf annuel au club de golf Copetown Woods Golf & Country Club. Cette journée mettait à l'honneur notre ami le docteur Peder Larsen qui n'a pas compté les heures qu'il a données gracieusement à la SCAEH. Le tournoi a été l'occasion pour de nombreuses personnes de se réunir et de s'amuser tout en recueillant de l'argent pour les jeunes pris en charge par la SCAEH. Cette année, le tournoi aura lieu le mardi 12 septembre 2017.

Programme des paniers de Noël 2016

Grâce à la générosité des écoles, des églises, des commerces et des gens, la SCAEH a pu remettre des paniers de Noël à plus de 500 familles. Nous sommes entièrement reconnaissants envers notre magnifique communauté qui s'unit pour apporter de la joie et du bonheur dans la vie des personnes que nous servons. Le soutien que nous recevons nous rappelle le véritable sens de Noël et l'esprit du partage de la communauté de Hamilton.

UN MERCI TOUT PARTICULIER À NOS IMPORTANTS DONATEURS EN 2016 ...

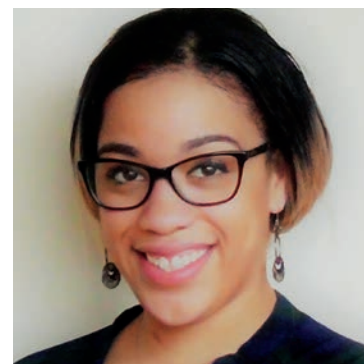
Ancaster Self Storage Inc.	HGK Partners LLP
Attridge Transportation	Ippolito Fruit & Produce Ltd.
860 Dental	McCallum Sather Architects
Beatrice Kemp	Norstar Windows & Doors
Bergmanis Preyra LLP	Ruth Larsen
Carol Larsen & Family	Ross & McBride LLP
Crystal Homes	RBC Dominion Valeurs mobilières
Desjardins Financial	RBC Banque Royale
Diocèse de Hamilton	Spallacci Group
D ^{re} Valerie Nicholson	Taylor Chrysler Dodge
Ersilia DiNardo et sa famille	White Rabbit Treatment Homes
Grant Thornton LLP	Urbancore Developments
Hamilton Halton General Contractors Association	

Le mot de la fin ... de Victoria

La Société catholique d'aide à l'enfance de Hamilton m'a beaucoup aidée au fil des ans à réaliser mes rêves. Grâce au soutien constant et aux programmes axés sur les jeunes, j'ai réussi à terminer mes études postsecondaires à l'Université McMaster. Je suis très reconnaissante envers mon intervenante et tous les gens qui m'ont aidée à renverser les obstacles que rencontrent de nombreux enfants placés en famille d'accueil. Leur soutien émotif et financier m'a été très précieux et m'a permis d'être où je suis aujourd'hui.

Sans eux, je doute que j'aurais eu la chance de faire des études avancées.

J'aurai toujours une immense gratitude envers la SCAEH et tout ce qu'elle a fait pour moi.



Je travaille actuellement pour la SCAEH et je m'efforce tous les jours de servir de modèle et d'être un mentor pour les jeunes et leur offrir un avenir meilleur.